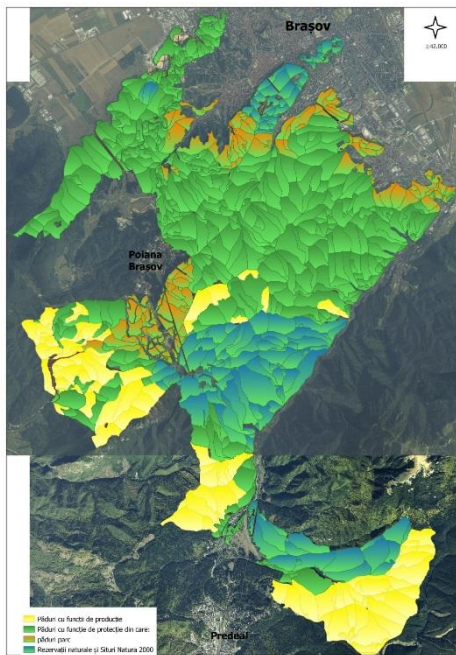


Aproape 80% din Pădurile Brașovului sunt în zone de protecție



Din 7.820,3 hectare de fond forestier din jurul orașului, 6.199,7 ha se regăsesc în arii protejate sau sunt pădure parc, 1489 ha sunt destinate producției, iar 3,5 ha sunt pepiniere.

Chiar dacă există percepția că Pădurile Brașovului sunt vulnerabile, fiind expuse în orice moment riscului tăierii necontrolate sau ilegale, realitatea este alta, pentru că, în mare parte, zonele împădurite de lângă oraș sunt supuse diferitelor forme de protecție. Fondul forestier administrat de Regia Pădurilor Kronstadt este împărțit în mai multe zone, iar aproape 80% din suprafața aflată în jurul municipiului Brașovului o reprezintă pădurea cu funcții speciale de protecție.

În jurul municipiului Brașov, Regia Pădurilor Kronstadt administrează o suprafață de 7.820,3 ha de fond forestier, din care 6.199,7 ha sunt păduri cu funcții de protecție. În această categorie sunt incluse pădurile din ariile naturale protejate sau cele cu rol de recreere, care sunt străbătute și de trasee turistice. Pădurile din această categorie au rol de protecție a

apelor, solului, climei, faunei, florei și a obiectivelor de interes național, astfel că includ și suprafețe de ocrotire integrală a naturii, în care intervențiile se pot face numai în cazuri excepționale.

Dintre cele aproape 6.200 de hectare de pădure cu funcție de protecție, 206,5 ha sunt în Situl Natura 2000 Muntele Tâmpa, din care face parte și Rezervația naturală Muntele Tâmpa cu o suprafață de 186,7 ha. Totodată, 21,3 ha de pădure se regăsesc în Rezervația naturală Stejerișul Mare. Alte 1.000,4 de hectare de fond forestier aflate în administrarea Regiei sunt în Rezervația naturală Muntele Postăvarul (peste care se suprapune cu Situl Natura 2000 Postăvarul). De asemenea, 388,4 hectare sunt în situl Natura 2000 Piatra Mare. Nu în ultimul rând, Regia administrează și 893,6 de hectare încadrate în păduri parc.

893,6 ha de pădure parc în jurul orașului

Cele 893,6 ha care au statut de pădure parc se află, în principal, în vecinătatea zonelor locuite, printre care cartierele Șchei, Valea Cetății, Noua sau zona Poienii Brașov.

Conform reglementărilor în vigoare, pădurile parc sunt cele special amenajate (cu structuri prelucrate artistic) sau prevăzute a fi amenajate în acest scop. În aceste păduri este permisă amenajarea aleilor din materiale ecologice, montarea băncilor sau a sistemelor de iluminat, amplasarea unor puncte de informare, a unor toalete ecologice sau a unor construcții provizorii din lemn. Toate aceste intervenții au rolul de a le oferi vizitatorilor posibilitatea de a petrece câteva ore de relaxare în mijlocul naturii.

19% din Pădurile Brașovului, cu rol de producție

Din suprafața totală a fondului forestier administrat de Regia Pădurilor Kronstadt în jurul Brașovului (7.820,3 ha), 1.489,8 ha, adică 19% o reprezintă pădurile cu funcții speciale de producție. Pe această suprafață, Regia urmărește realizarea masei lemnoase de calitate superioară și a altor produse ale pădurii, coroborat însă cu protecția mediului. Astfel, toate lucrările, inclusiv extragerea masei lemnoase, se fac cu respectarea principiilor de sustenabilitate, pe termen lung. Scopul Regiei Pădurilor Kronstadt este să asigure în prezent, dar și în viitor, capacitatea pădurii de a exercita funcțiile multiple ecologice, economice și sociale permanente fără a crea prejudicii altor ecosisteme.

În evidențele Regiei se mai regăsește o suprafață totală de 130,8 ha pe care sunt pepiniere, terenuri ocupate de construcții și curțile eferente acestora, terenuri destinate împăduririi sau terenuri neproductive.